



Cím 1053 Budapest, Fejér György utca 10. I. emelet 3. a.

Telefon 061 354-1073

Fax 061 302-194

E-mail info@esoember.hu

Honlap www.esoember.hu

Adószám 19025915-1-42

**AZ AUTISTÁK ORSZÁGOS SZÖVETSÉGE
ÉS A MAJORHÁLÓ AUTISTA MAJORSÁGOK HÁLÓZATA
INDÍTVÁNYA
AZ AUTIZMUSSEL ÉLŐ FELNÖTTEK MÉLTÓ ELLÁTÁSÁÉRT**

Az Autisták Országos Szövetsége (továbbiakban AOSZ) az egyetlen autista emberek érdekvédelmét ellátó ernyőszervezet képviseli a hazai autizmussal élő személyeket, szüleiket, szakembereket, valamint a szolgáltató és szakmai szervezeteket. Európai szintű elismertségünket jelzi, hogy szervezetünk vezetője az Autism Europe soros elnöke, valamint a háromévente megrendezésre kerülő világméretű autizmus kongresszus, 2013-ban sorra kerülő szervezési jogát is megkaptuk.

Az AOSZ évek óta működteti a MAJORHÁLÓ - Autista Majorságok Hálózatát, az együttműködés tagjai olyan szervezetek, amelyek autizmussal élő felnőtt személyek lakhatását, és/vagy komplex rehabilitációját biztosító szolgáltatásokat nyújtanak.

E két szervezet a 2011. évi költségvetés tervezettel kapcsolatban az alábbi indítványt teszi:

A Magyar Köztársaság 2011. évi költségvetéséről szóló törvénytervezet súlyos anomáliákat tartalmaz az autizmussal élő személyeket érintő finanszírozási koncepciója kapcsán. Indítványunkkal nem csupán a figyelmet szeretnénk erre a problémára felhívni, hanem javaslatot is teszünk a megoldásra, valamint együttműködési szándékunkat fejezzük ki a hosszútávon megnyugtató és kiszámítható finanszírozási és ellátási stratégia kidolgozásában.

Az autizmus (és így az ellátási szükséglet mértéke) sajnos nem szűnik meg felnőttkorban, bármennyire is ezt sugallja a 2011. évi költségvetési tv. tervezete!

A 2011. évi költségvetési törvény tervezetében {3. sz. melléklet, 16. fejezet, b) bekezdés, bac) pont} oktatási intézményben az autista tanuló „160%-ot ér”, de már az oktatási intézményt elhagyva a szociális ellátás (fogyatékosok nappali intézménye, lakóotthon, bentlakásos intézmény) igénybevételekor azonos normatív támogatás jár utána; mint a lényegesen kevesebb gondozási igényű, más típusú fogyatékkal élő személyekért.

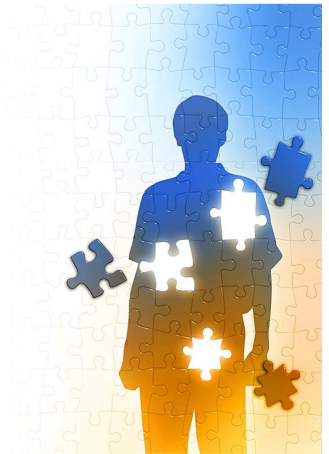


Az egysíkú finanszírozás következménye, hogy **a szociális szolgáltatók abban érdekeltek, hogy ne lássanak el a súlyos autizmussal élő felnőtteket**, hiszen nem autista személyek ellátásával ugyanannyi normatív támogatásért kisebb humán erőforrás igényű munkát is végezhetnek.

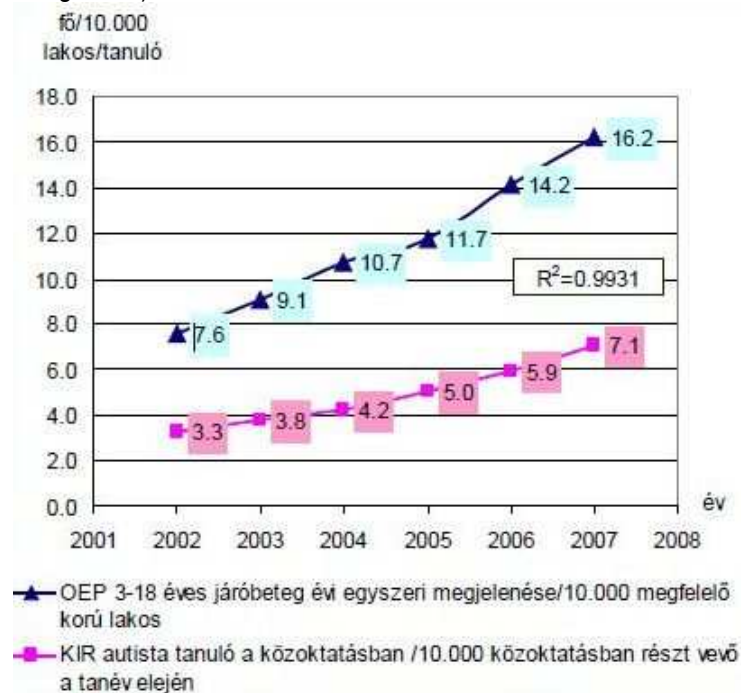
Így a leginkább rászorulóknak esnek ki az ellátó rendszerből!

Autista emberek Magyarországon:

Az autizmus Magyarországon csak 2003 óta önálló fogyatékosági ág. Ennek elismerését a nemzetközi tendenciák, valamint annak a speciális problémakörnek a sajátossága és nagyságrendje indukálta, ami világszerte kihívást jelent a kormányok és a társadalmi szolidaritás számára. Az Európai Bizottság illetékes szakbizottságai az aktuális kutatások és statisztikák alapján az 1/ 166 –os prevalenciát fogadják el, azaz minden **1000 főből 6 személy** autizmussal él. Magyarországon tehát az európai átlagnak megfelelően kb. 60.000 fő autizmussal élő emberrel számolunk. Sajnos a hazai diagnosztika még gyermekcipőben jár, valamint nincs országos lefedettség, így pontos hazai területi helyzetkép még nem áll rendelkezésünkre.



Az AOSZ kutatásai¹ ugyanakkor hűen tükrözik a nemzetközi tendenciákat (az autizmussal élők számának drasztikus növekedése), valamint reflektálnak a hazai diagnosztika fejlődésére (egyre többen kapják meg a helyes diagnózist).



Az elmúlt 10 évben diagnosztizált, speciális szükségletekkel rendelkező autista felnőtteket elsősorban az AOSZ által koordinált MAJORHÁLÓ tagjai látják el az általuk működtetett szociális intézményekben. A fiatal felnőtt autisták segítésére létrejött (elsősorban szülői indíttatású) civil kezdeményezések adekvát, autizmus specifikus életkörülményeket biztosítanak klienseiknek, de mindehhez a szükségletalapú állami felelősségvállalás biztosítása létkérdés.

¹ Országos Autizmus Kutatás 2008-2009 www.esoember.hu

Konkrét javaslat:

A javaslat alapja a már említett 2011 évi költségvetési törvénybeli közoktatási 160 %-os szorzó, valamint a 191/ 2008. (VII.30) Korm. rendelet „A támogató szolgáltatás és a közösségi ellátások finanszírozásának rendjéről” 1. § (2) bekezdésének ca) pontja, mely szerint a feladategység „...autizmusa miatt szociálisan rászorult személyek segítségével töltött 40 perc” míg „más szociálisan rászorult személyek esetében 1 óra”, azaz 150%-os szorzó alkalmazandó.

A javaslat költségvetési vonzata:

Az AOSZ felmérése alapján a javaslat kb. 200 fő felnőtt autista személyt érint, mely kezdeményezés méltó ellátásuk finanszírozási feltételeit teremtené meg. E létszámból 80 fő nappali intézményi ellátásban, míg 120 fő valamilyen bentlakásos intézményi ellátásban részesül.

Javasoljuk, hogy a fogyatékos személyeket ellátó nappali intézmények, bentlakásos intézmények, ill. lakóotthonok esetében, autisták ellátásakor a normatív hozzájárulás estében 150 %-s szorzó kerüljön alkalmazásra.

Intézmény típusa	Létszám / fő	2011 évi normatíva terv: Ft / fő	2011 évi normatíva teljes összege Ft	AOSZ javaslatának költségvetési vonzata Ft
Nappali	80	405.600	32.448.000	16.224.000
Bentlakásos	120	710.650	85.278.000	42.639.000
Összesen:			117.726.000	58.863.000

Az AOSZ javaslata a 2011 évi költségvetésben kevesebb, mint 60 millió Ft-t jelent, mely a költségvetés számára elenyésző összegével nem csupán a érintett felnőtt autizmussal élő személyek méltó életkörülményeinek finanszírozási feltételeit teremti meg, hanem mentőövet dob a többletköltséget igénylő klienseket felvállaló, fennmaradásukért küzdő civil szociális szolgáltatóknak egyaránt.



Javaslatunk elfogadásában bízva, tisztelettel!

Budapest, 2010. november 10.

Szilvásy Zsuzsanna
elnök, AOSZ

Az indítványt támogató szervezetek listája:

SZERVEZET NEVE	KÉPVISELŐJE
Angyalliget Közhasznú Alapítvány	Koós Anikó
Autista Segítő Központ	Büki Péter
Autista Sérültekért Zalában Alapítvány	Jakab Mariann
AUT-PONT Alapítvány	Szántó Tamás
Értelmi Sérültek Gyöngyház Egyesülete, Szederfa Otthon	Turba Attila
Esőemberek Szüleinek Dunaújvárosi Egyesülete	Kálmánné T. Mária
Esőemberekért Egyesület	Schenk Lászlóné
Esőemberke Alapítvány a Vas megyei Autistákért	Nádorné Vörös Ibolya
Kalán Néni Kiskulcsa a Pihenőkerthez Erdei Iskola Alapítvány	Paksi Pálné
Mit tehetnék érted? Autista Otthon Alapítvány	Dr. Zakár Andrásné
Napsugár '67 Alapítvány	Ébner Gyula
Szimbiózis Alapítvány	Jakubinyi László
Szivárvány Autizmus Egyesület	Harter Árpádné
Vésztői Sérült Gyermekéért Egyesület	Balogh Istvánné